

Coronavirus



¿Cómo ha cambiado la vida de las personas con discapacidad intelectual y sus familias?



¿y su educación?

¿usan la tecnología?

¿y las que viven en residencias?



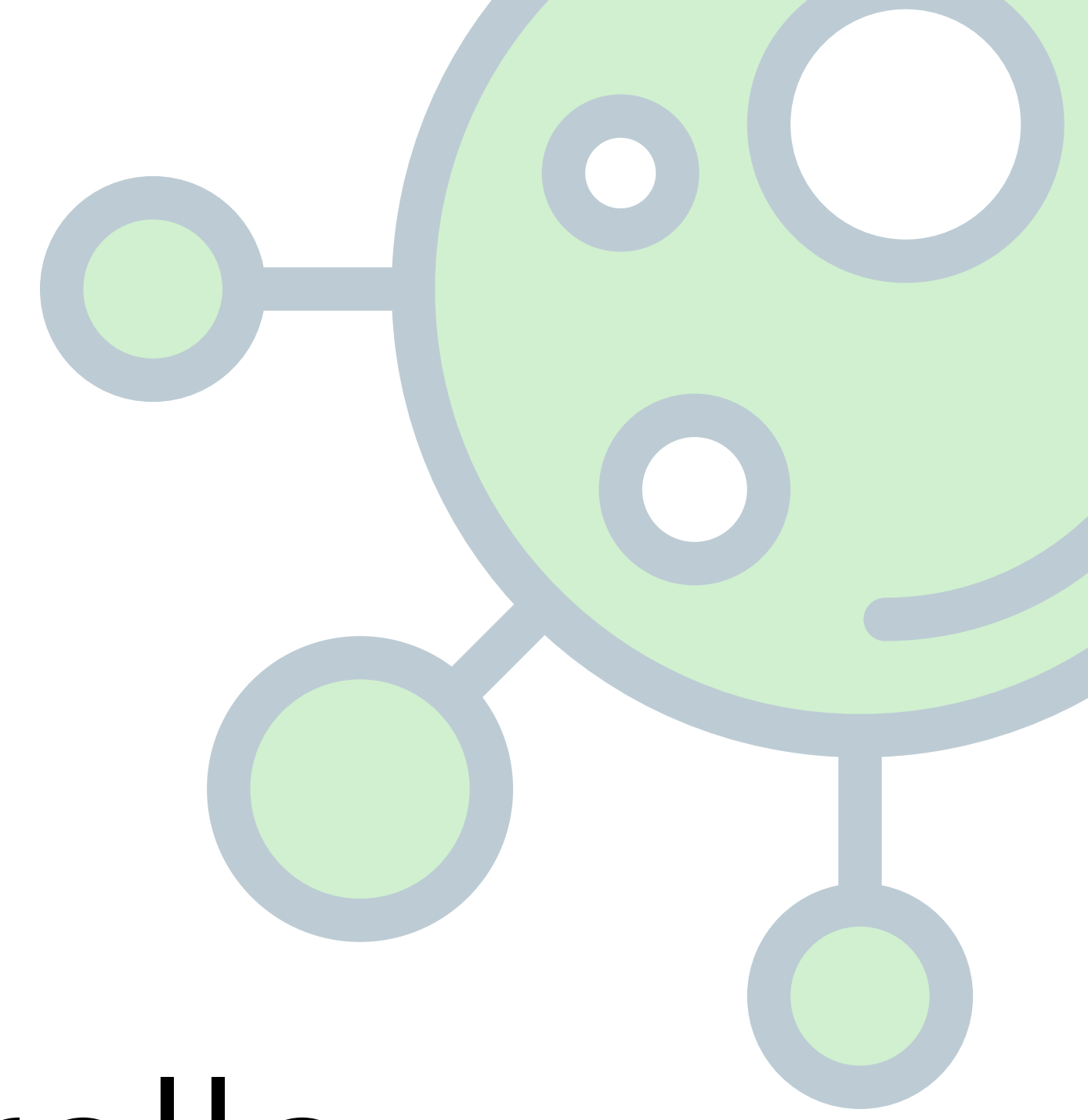
¿y su empleo?

¿y las mujeres con discapacidad?

¿y las que están en la cárcel?



Presentación



La vida de las personas con discapacidad intelectual o del desarrollo también ha cambiado mucho por el coronavirus.

Nos referimos también a las personas con trastorno del espectro autista y personas con parálisis cerebral.

Y también hablamos de sus familiares, profesionales y personas voluntarias.

Presentación

Vamos a explicar esos cambios por temas como:

- Accesibilidad.
- Centros penitenciarios.
- Educación.
- Empleo.
- Entidades.
- Mujer.
- Residencias.
- Salidas terapéuticas.
- Tecnología.



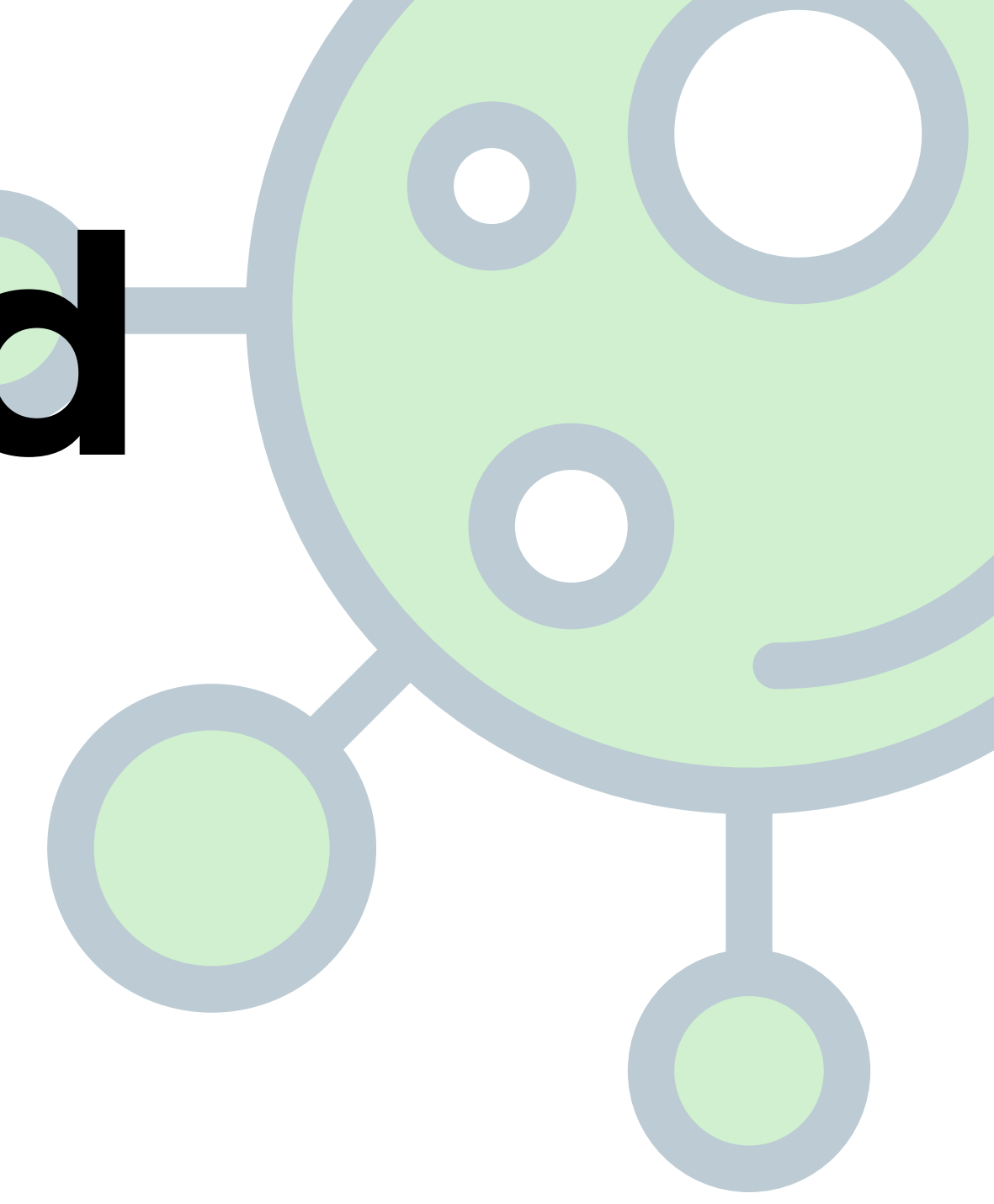
Personas con discapacidad

Como cualquier persona, deben cumplir las normas de la cuarentena.

La mayoría iba a actividades de organizaciones y en la comunidad que ahora no pueden hacer.

También sufren el coronavirus:

- Sabemos que más de 150 han muerto.
- Otras han perdido a familiares.
- También conocemos casos de personas que han sobrevivido a la enfermedad.



Personas con discapacidad

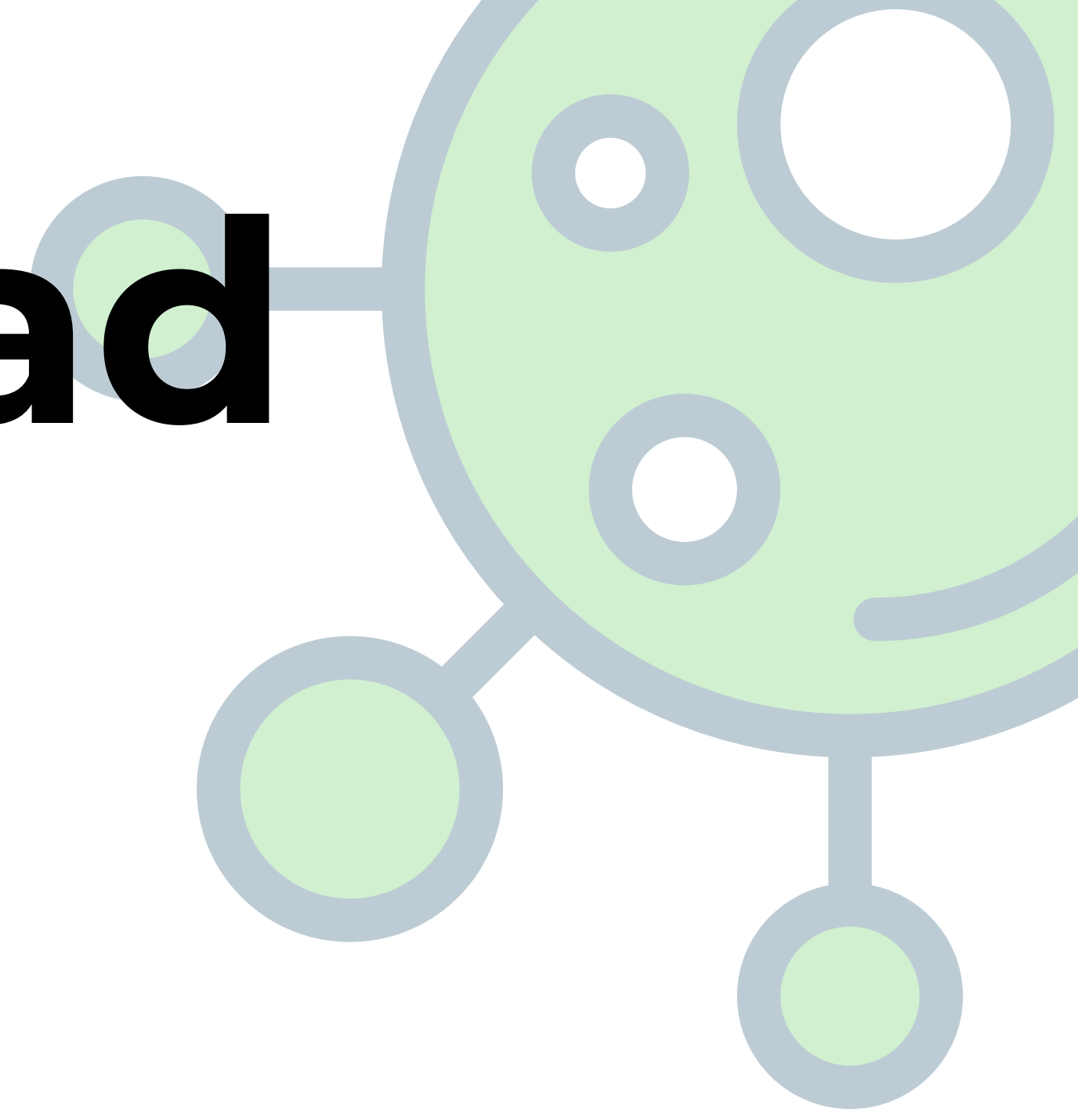
En España, hay más de 63 mil personas con discapacidad intelectual y grandes necesidades de apoyo.

Por ejemplo:

- Algunas necesitan apoyo para comunicarse.
- Otras necesitan apoyo para comer o vestirse.
- Otras tienen varias discapacidades.

A estas personas les afecta más el cierre de las organizaciones porque necesitan mucho apoyo.

Ahora sobre todo sus familias son las encargadas de apoyarles.



Sus familias

Muchas familias de las personas con discapacidad intelectual o del desarrollo ahora intentan cumplir varios papeles.

Por ejemplo, muchas ayudan a su familiar con discapacidad a hacer las actividades que antes la entidad organizaba.

Además, algunas tienen que trabajar desde casa o han perdido el trabajo por la crisis.



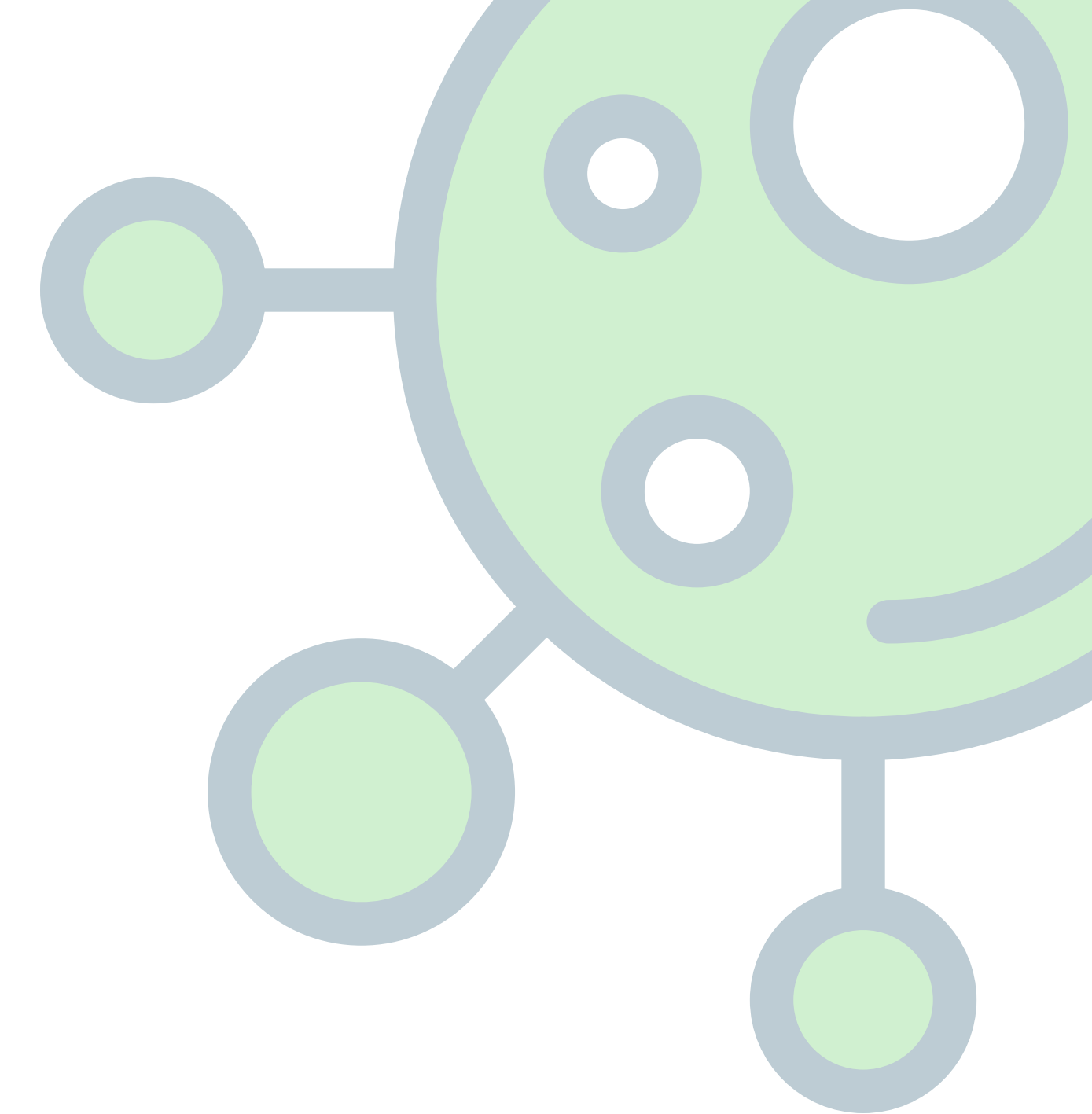
Profesionales

Piensa en las personas que trabajan en las organizaciones que apoyan a las personas con discapacidad.

Antes les apoyaban en persona en las organizaciones y en el entorno.

Ahora, la mayoría trabaja a distancia:

- Les llaman por teléfono o por internet.
- Les envían consejos: vídeos o documentos.

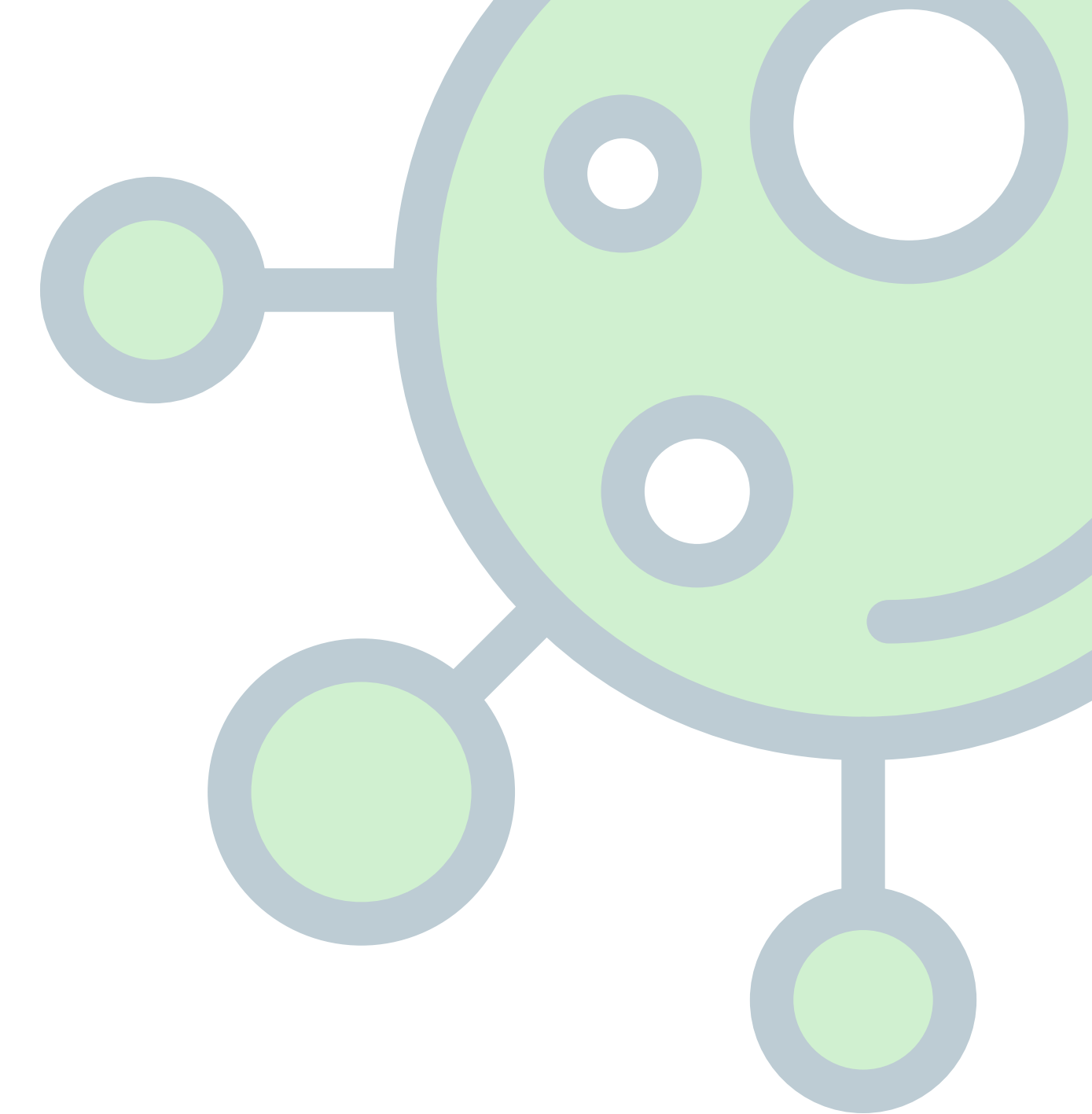
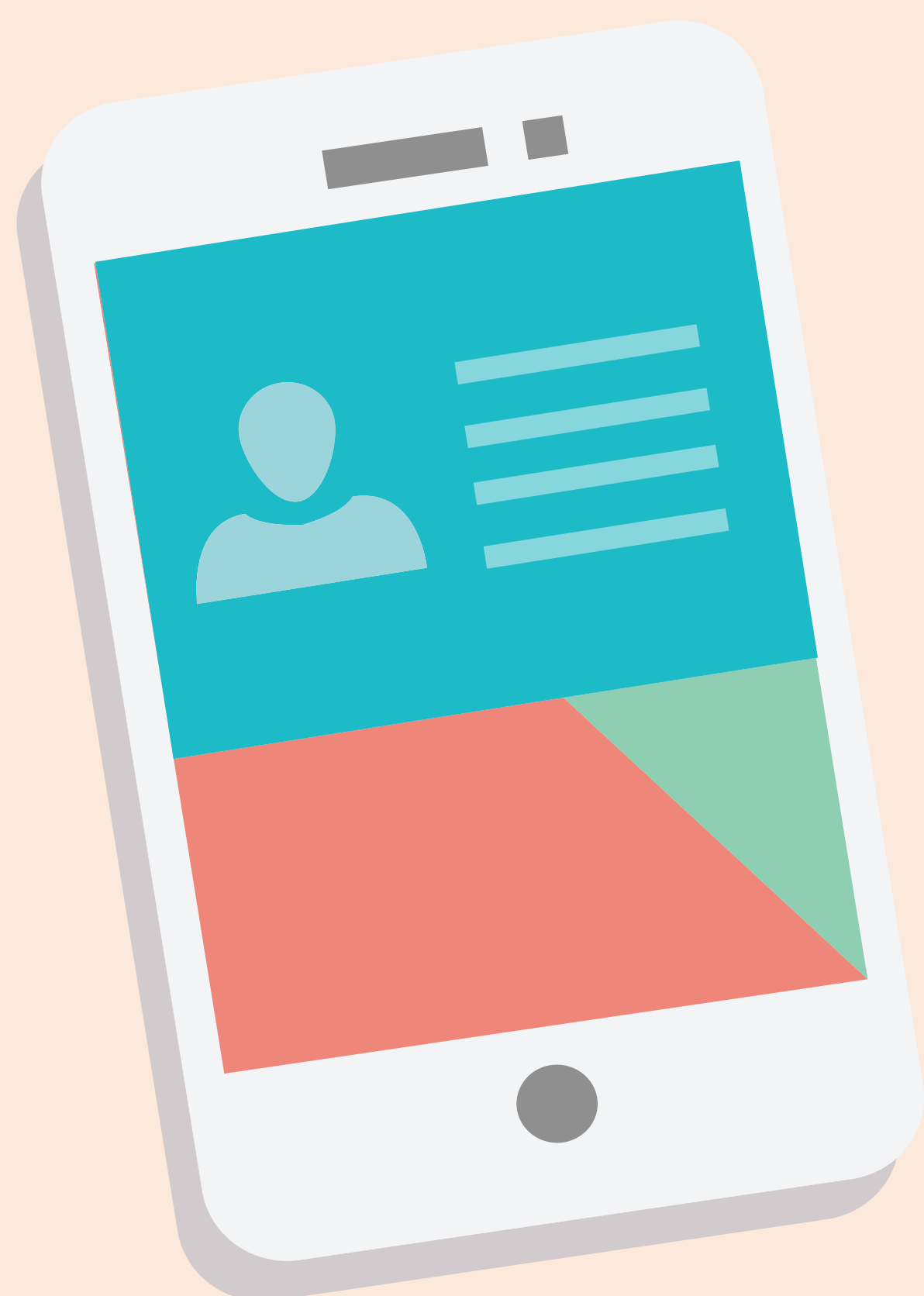


Personas voluntarias

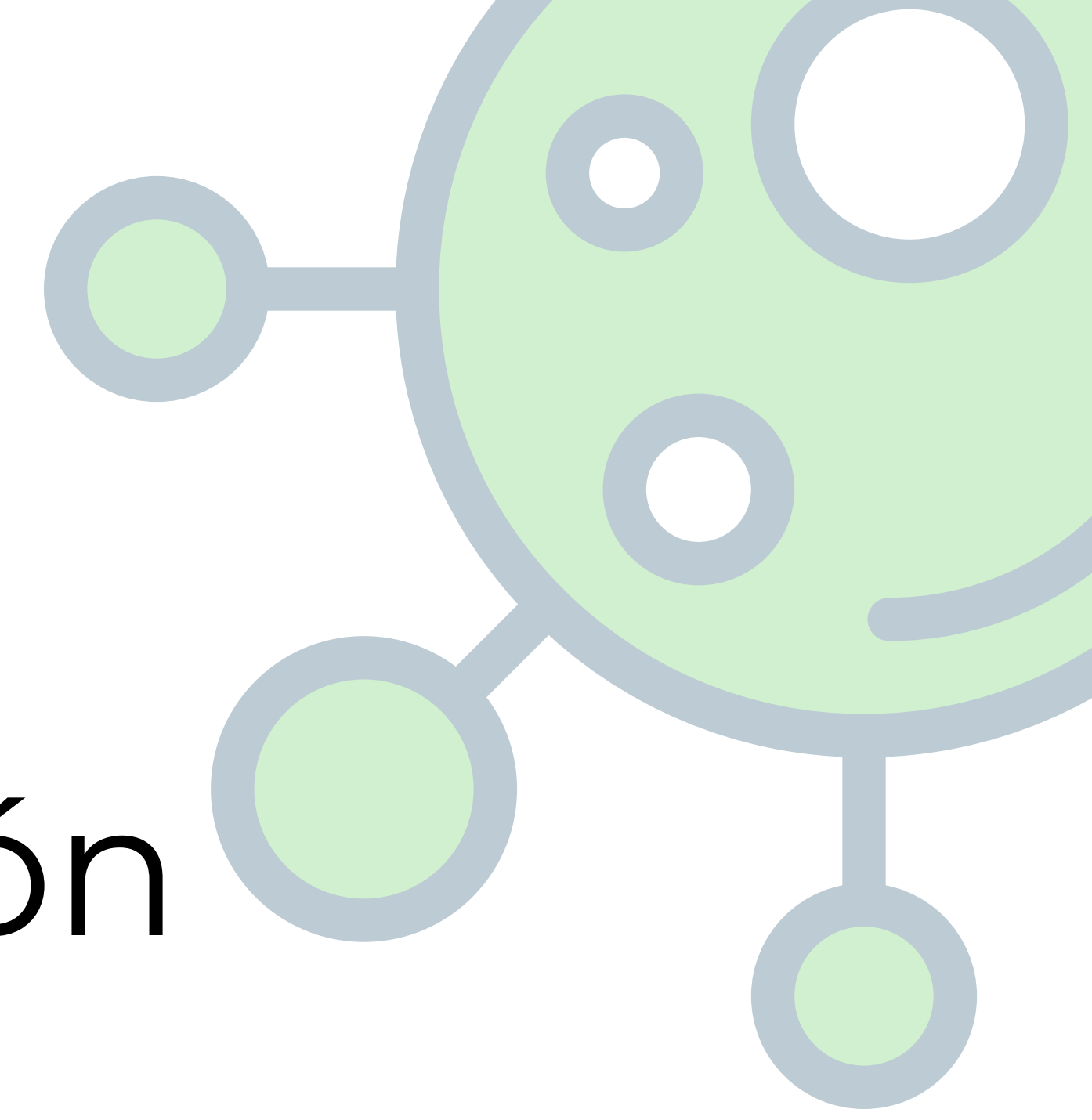
Las personas voluntarias que apoyan a las personas con discapacidad también se organizan de otra manera. Por ejemplo, antes hacían salidas los fines de semana.

Ahora con el coronavirus:

- Hacen actividades por internet.
- Graban vídeos.
- Les acompañan por teléfono.



Accesibilidad



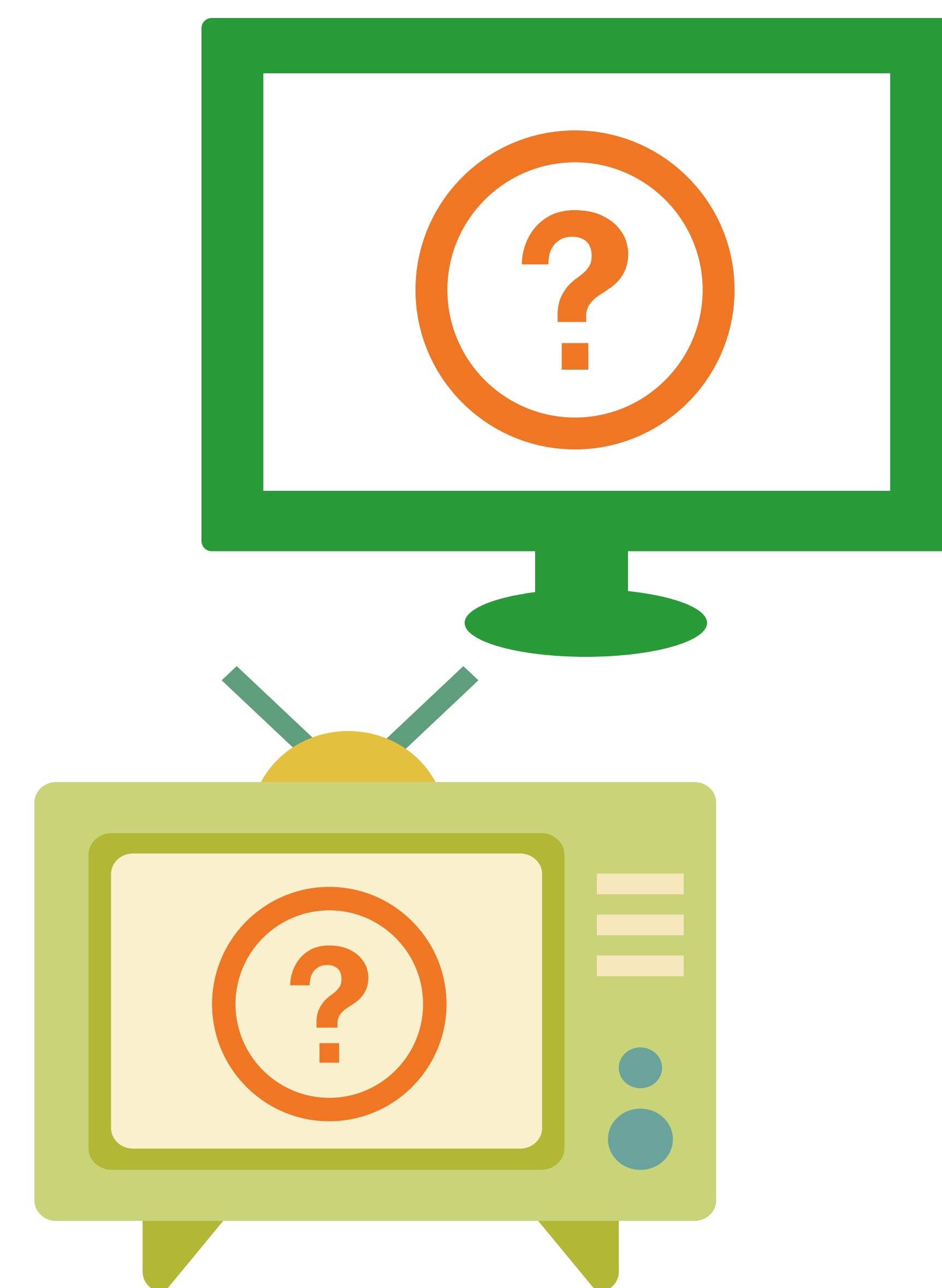
El Gobierno y los medios de comunicación informan con palabras muy difíciles.

Por ejemplo: curva, ERTE, EPI o PCR.

Las personas con dificultades de comprensión como las personas con discapacidad intelectual o del desarrollo necesitan información fácil de entender.

Por ejemplo:

- Lectura fácil.
- Pictogramas.
- Vídeos con un lenguaje sencillo.



Centros penitenciarios



Piensa en las personas con discapacidad intelectual o del desarrollo que están en la cárcel.

Por culpa del coronavirus, ellas ahora:

- No pueden recibir visitas.
- No pueden recibir el apoyo de las organizaciones.



Educación

Los centros educativos han cerrado.
Por ejemplo: los colegios y los institutos.
Muchos envían actividades por internet
para hacer en casa pero:

- Muchas personas con discapacidad no tienen internet o tecnología.
- La tecnología es difícil de entender.

Por esta razón, estos días
muchas personas con discapacidad
se quedan atrás en la educación.

En España, hay 722 mil estudiantes
con necesidades educativas especiales.
Las Administraciones tienen que
dar soluciones.



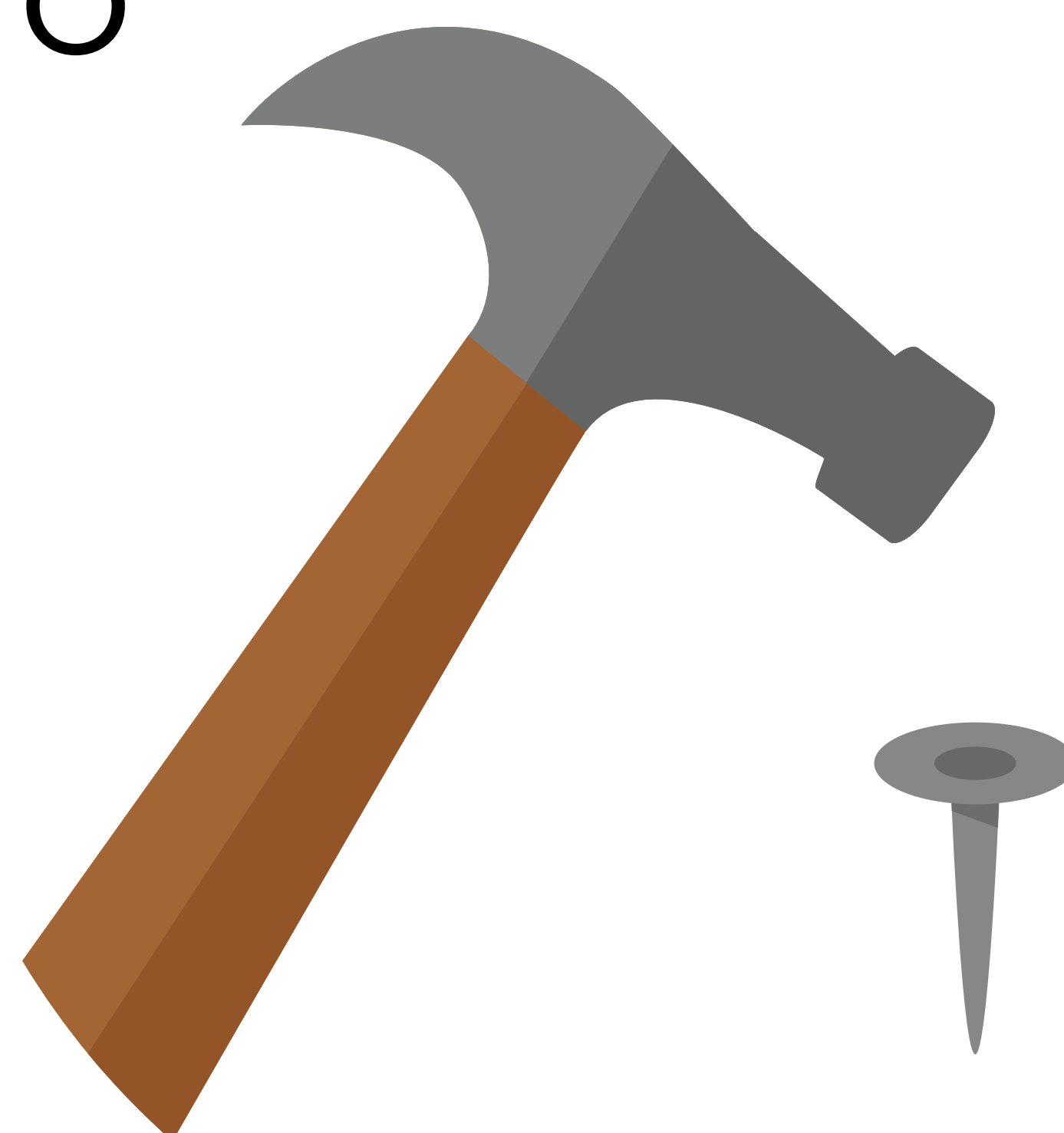
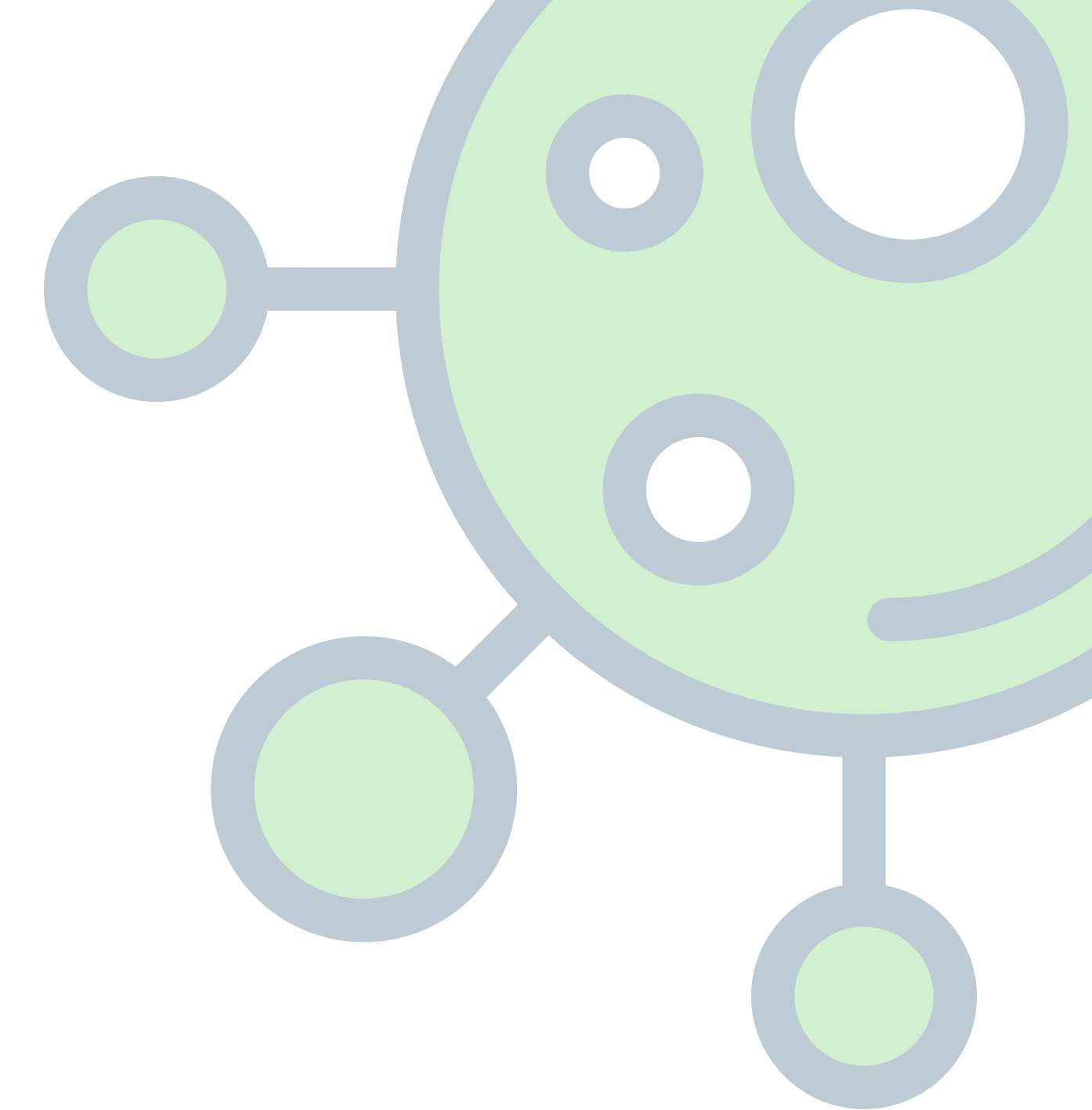
Empleo

Como otras, muchas personas con discapacidad intelectual que tenían trabajo no pueden ir a trabajar.

Otras personas siguen trabajando porque su empleo es esencial.

Por ejemplo: las que trabajan en clínicas.

Algunas personas también han perdido el trabajo por culpa de la crisis.



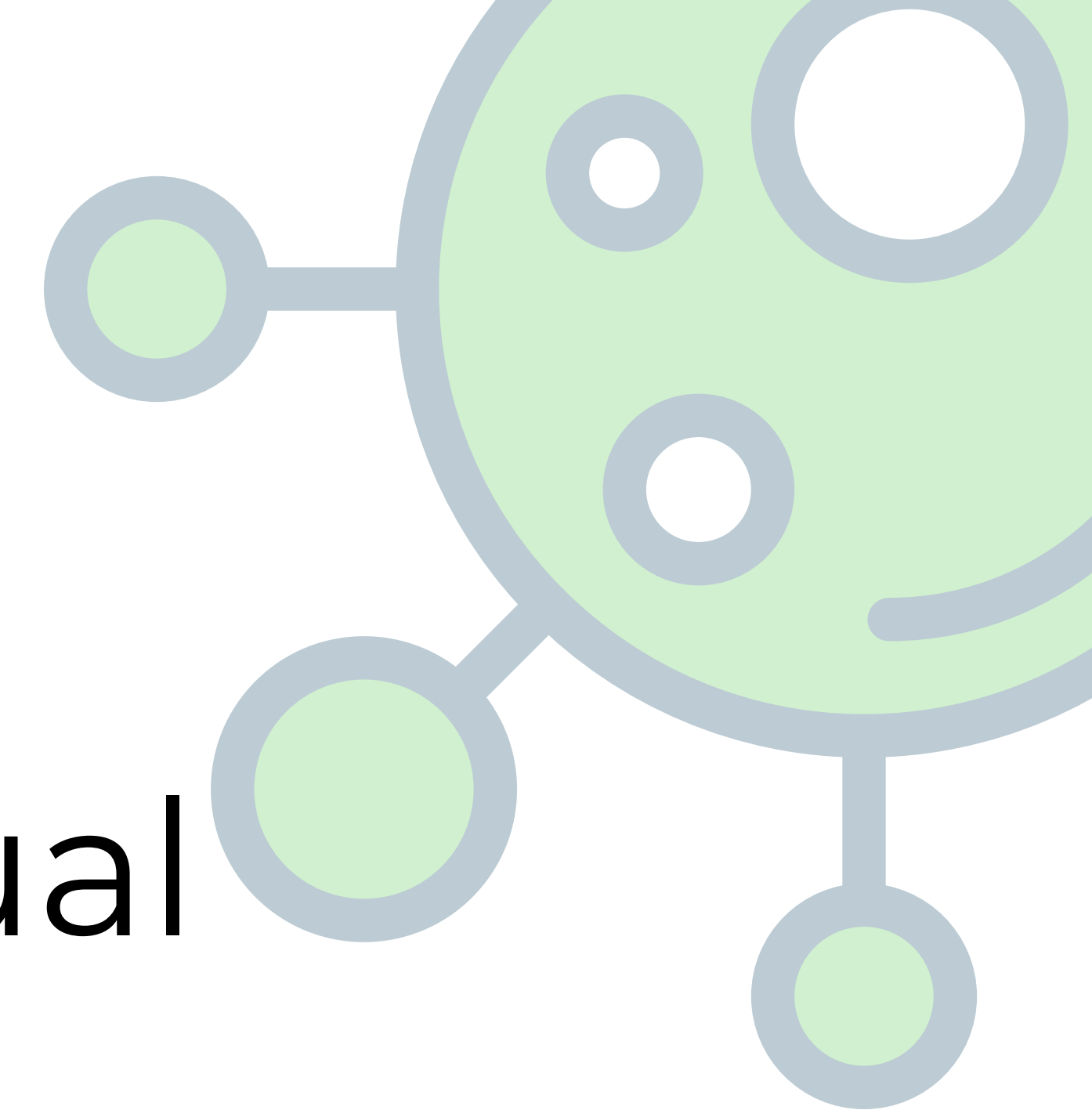
Empleo público

Hay personas con discapacidad intelectual que trabajan en administraciones públicas.

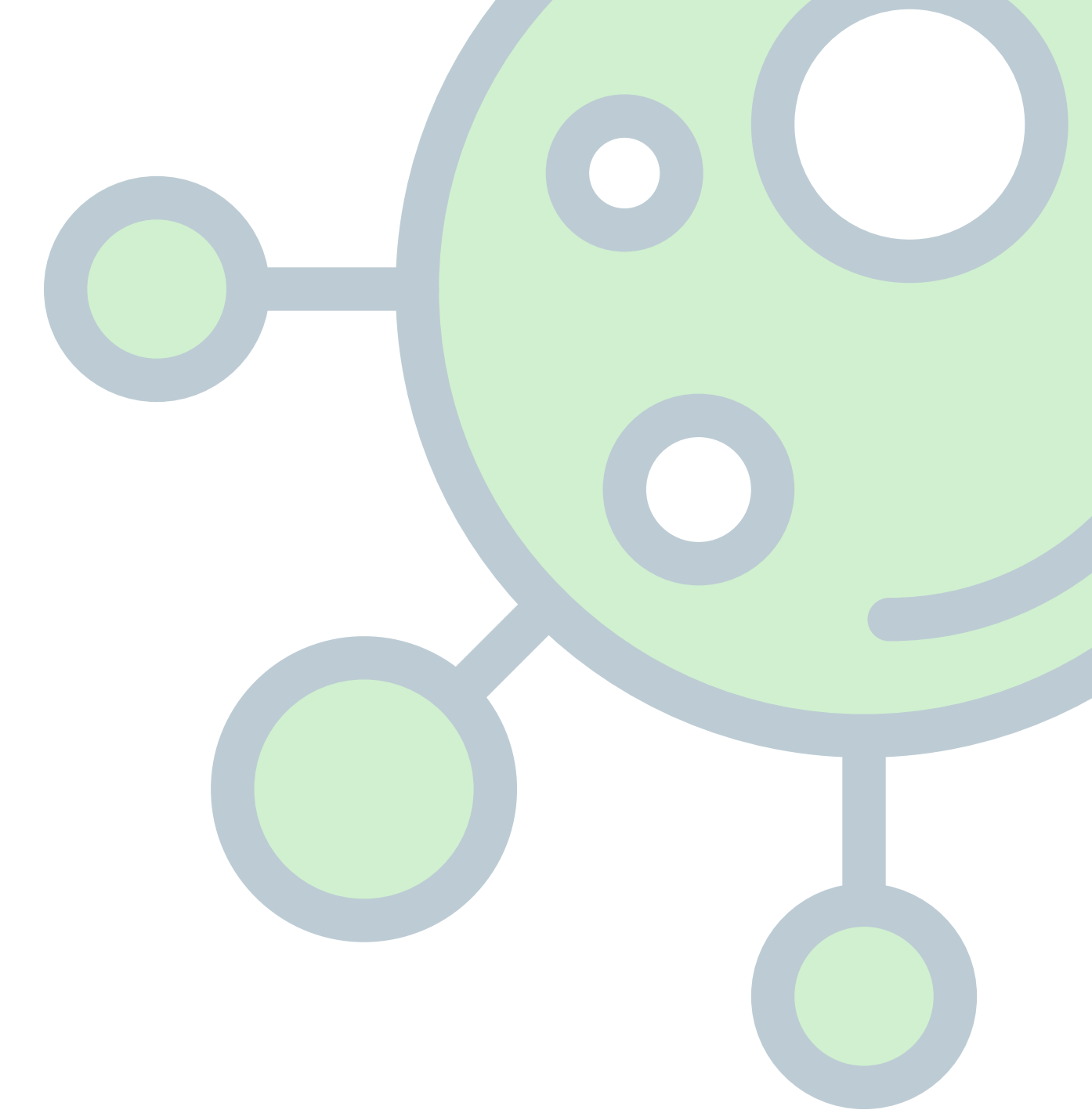
Solo en las Administraciones estatales trabajan 450 personas con discapacidad intelectual.

Estas personas:

- Necesitan que su trabajo se adapte para poder trabajar por internet desde su casa.
- La tecnología tiene que ser fácil de entender para que puedan hacer su trabajo.



Entidades



Hay 935 entidades en Plena inclusión.

La mayoría de los centros de las entidades que apoyan a las personas con discapacidad han cerrado.

Ahora trabajan por internet o por teléfono.

Siguen abiertas las residencias donde viven personas con discapacidad.

También se dan en casa los apoyos más urgentes.



Mujeres

La violencia contra las mujeres ha aumentado en la época del coronavirus. Sobre todo, la que ocurre en casa porque pasamos más tiempo en ella.

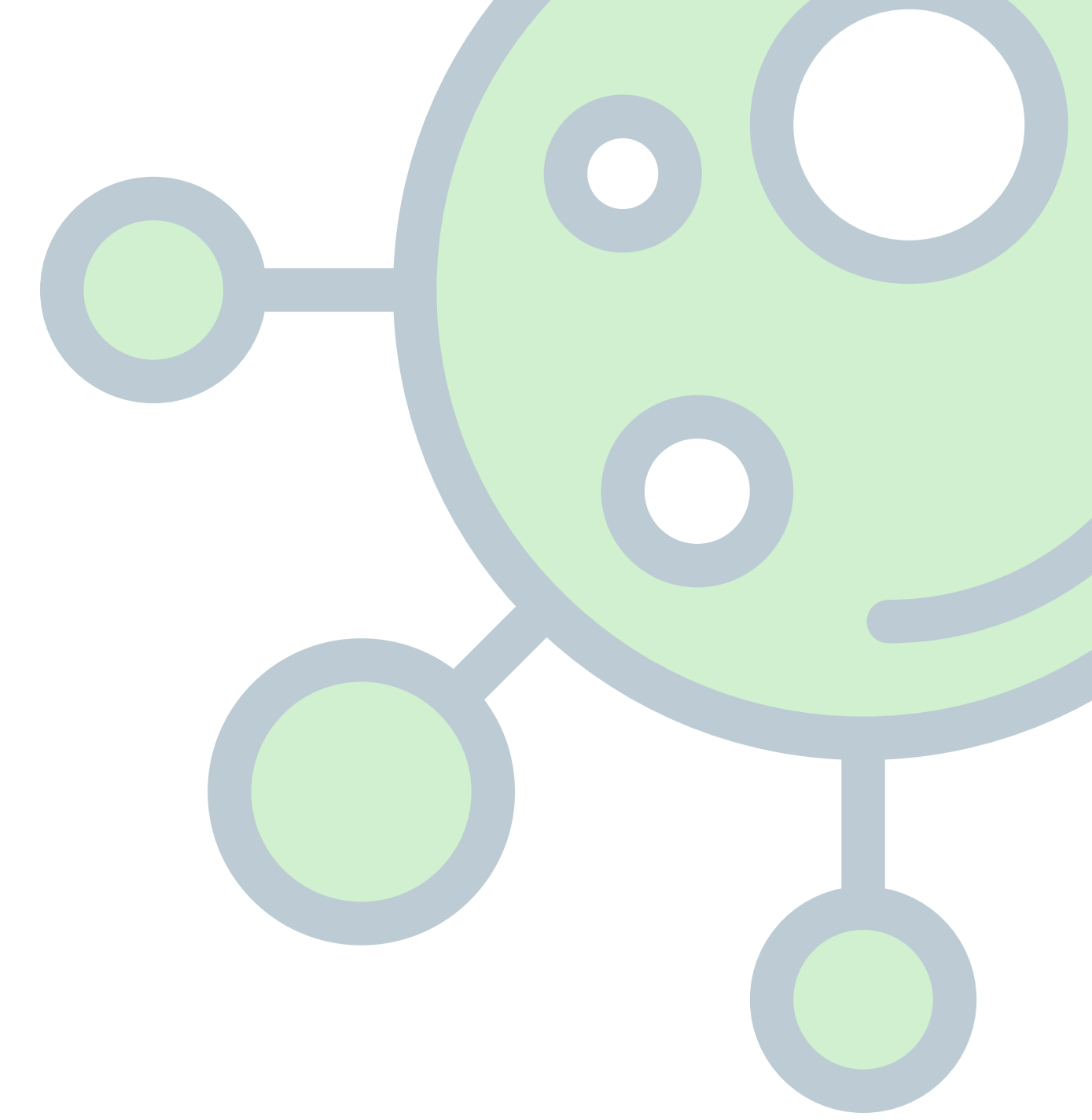
Además:

- La mayoría de las personas que cuidan a las personas con discapacidad son mujeres.

Por ejemplo:

familiares y profesionales.

- Hay muchas mujeres con discapacidad intelectual que son cuidadoras.



Pobreza

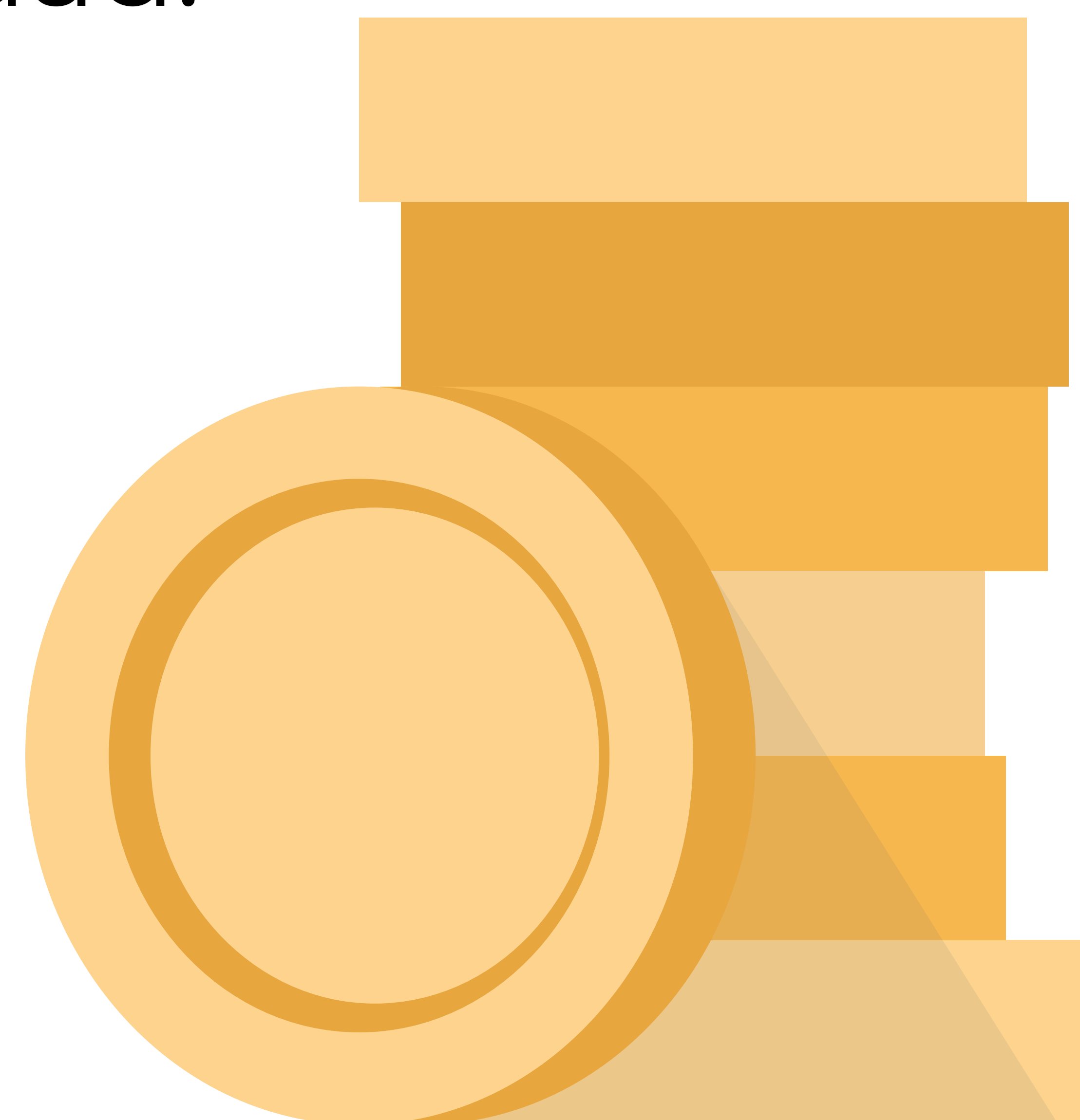
Las personas con discapacidad intelectual y sus familias necesitan más dinero para vivir.

Por ejemplo: para pagar los apoyos que necesitan.

La vida les cuesta 24.237 euros más al año que a otras familias.

Por otro lado, hay muy poco trabajo para las personas con discapacidad.

Además, muchas veces las madres dejan el trabajo para cuidar a sus hijas e hijos con discapacidad.



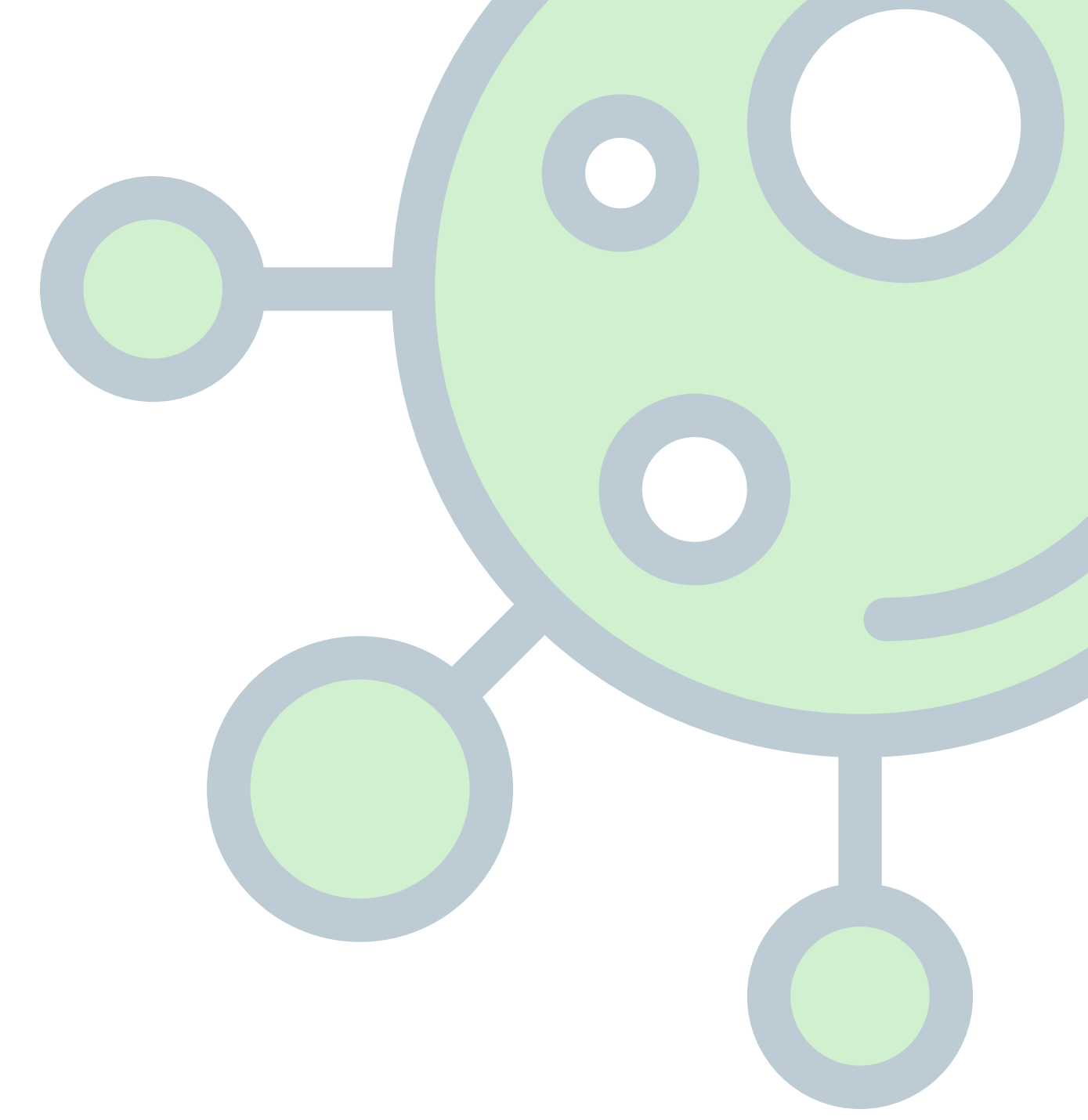
Pobreza

Así que ganan menos dinero
y encima tienen que pagar más.

Con la crisis, su pobreza aumenta.

Por eso, Plena inclusión pide
que las personas con discapacidad
puedan recibir el ingreso mínimo vital.

Este ingreso será un dinero al mes
para ayudar a las personas que
tienen más dificultades para vivir.



Residencias

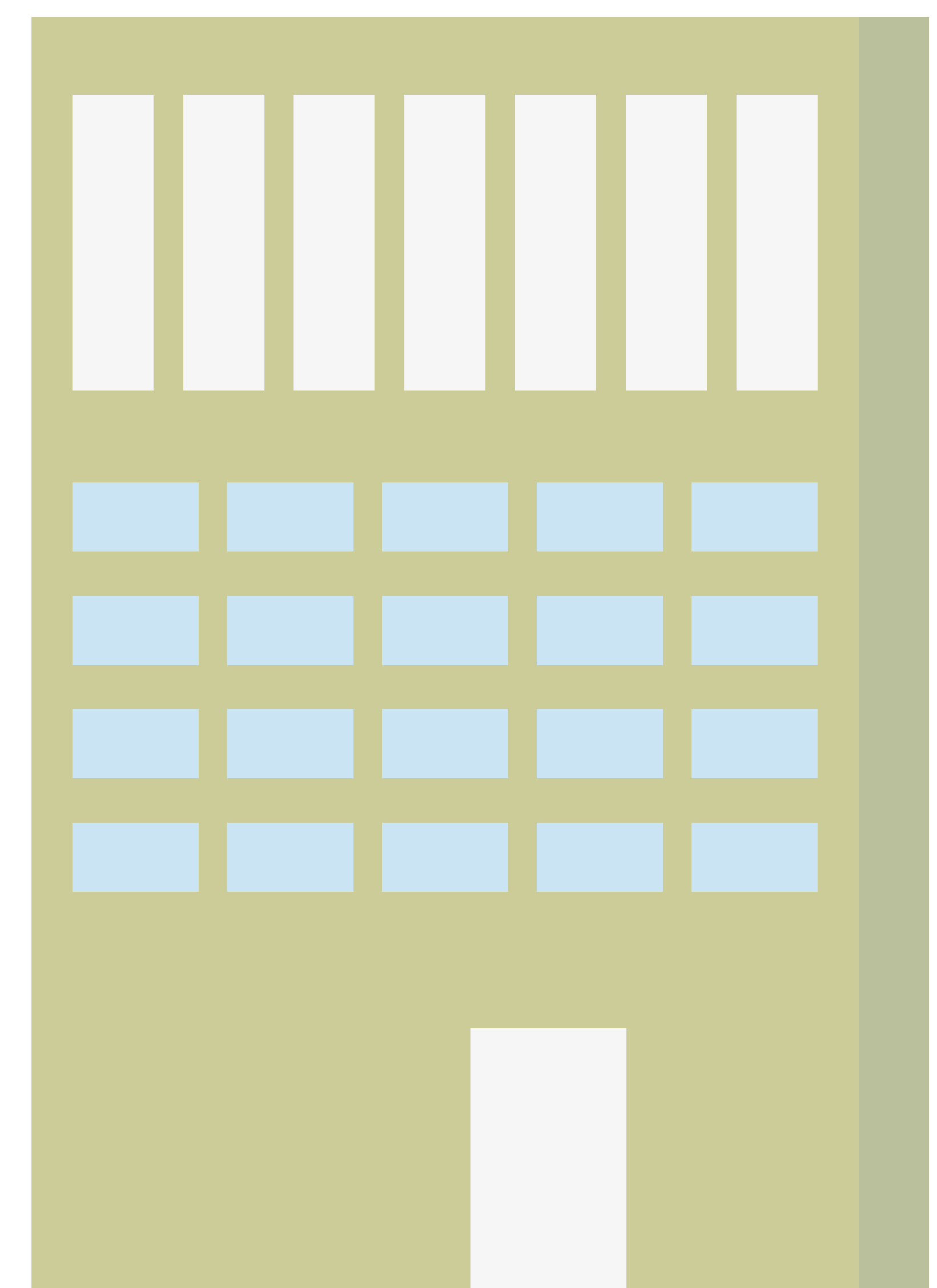


Unas 17 mil personas con discapacidad intelectual viven en residencias y pisos tutelados de las entidades de Plena inclusión.

En sitios donde viven muchas personas es más difícil evitar el contagio del coronavirus.

Además, igual que ha pasado con las residencias de mayores, estas residencias han tardado mucho tiempo en recibir apoyo.

Muchas entidades pagan sus propios equipos sanitarios. Por ejemplo: las mascarillas.



Salidas terapéuticas



Hay personas con discapacidad intelectual o del desarrollo que tienen problemas de conducta. No entienden la situación y se ponen muy nerviosas. A veces, pueden llegar a pegar a alguien o pegarse a sí mismas.

El Gobierno les permite pasear con su persona de apoyo. La mayoría encuentra buena actitud.

Pero a veces tienen miedo a cómo les pueden tratar la policía, vecinas y vecinos.



Tecnología

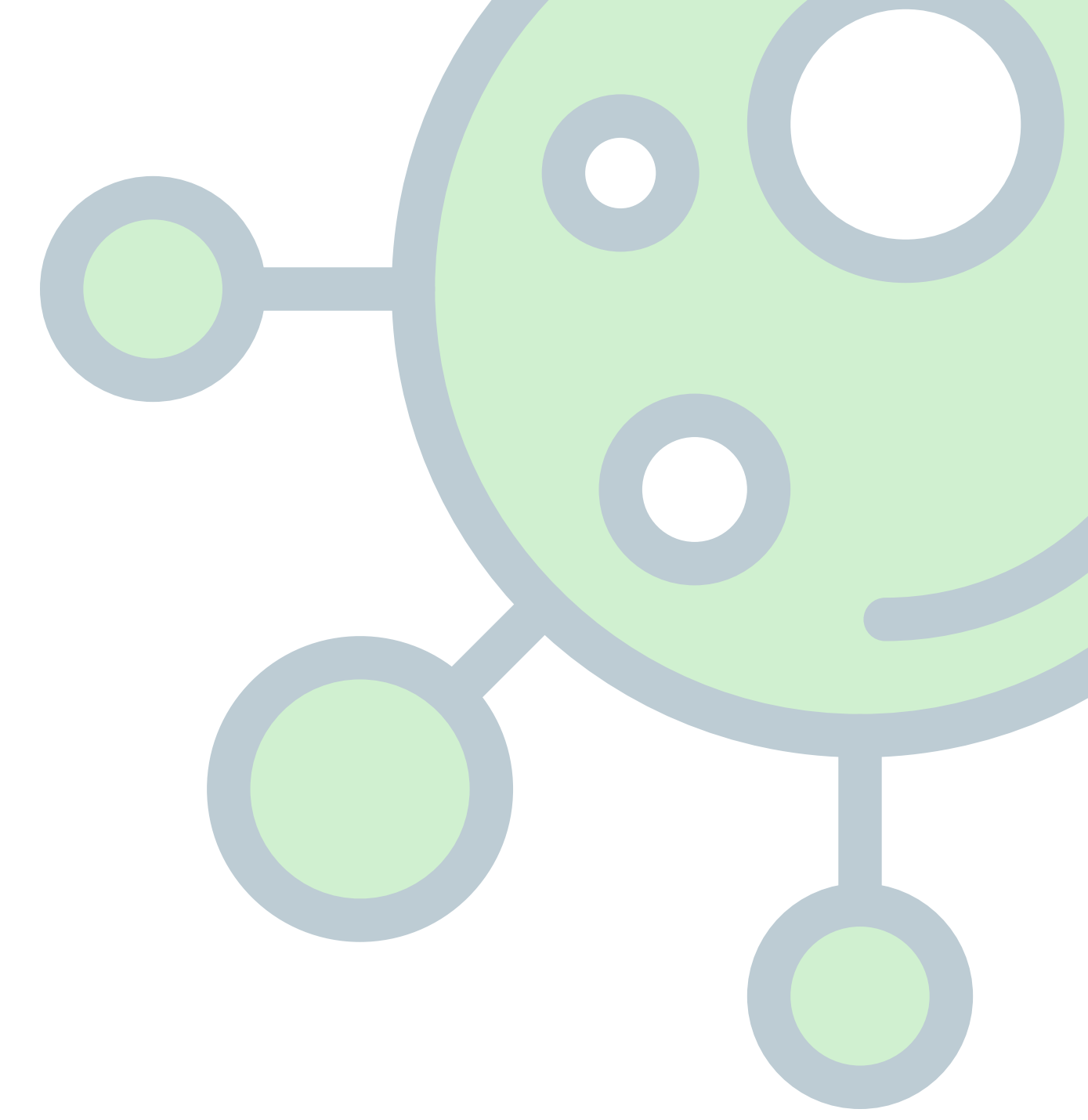
Con el coronavirus, muchas personas usan la tecnología:

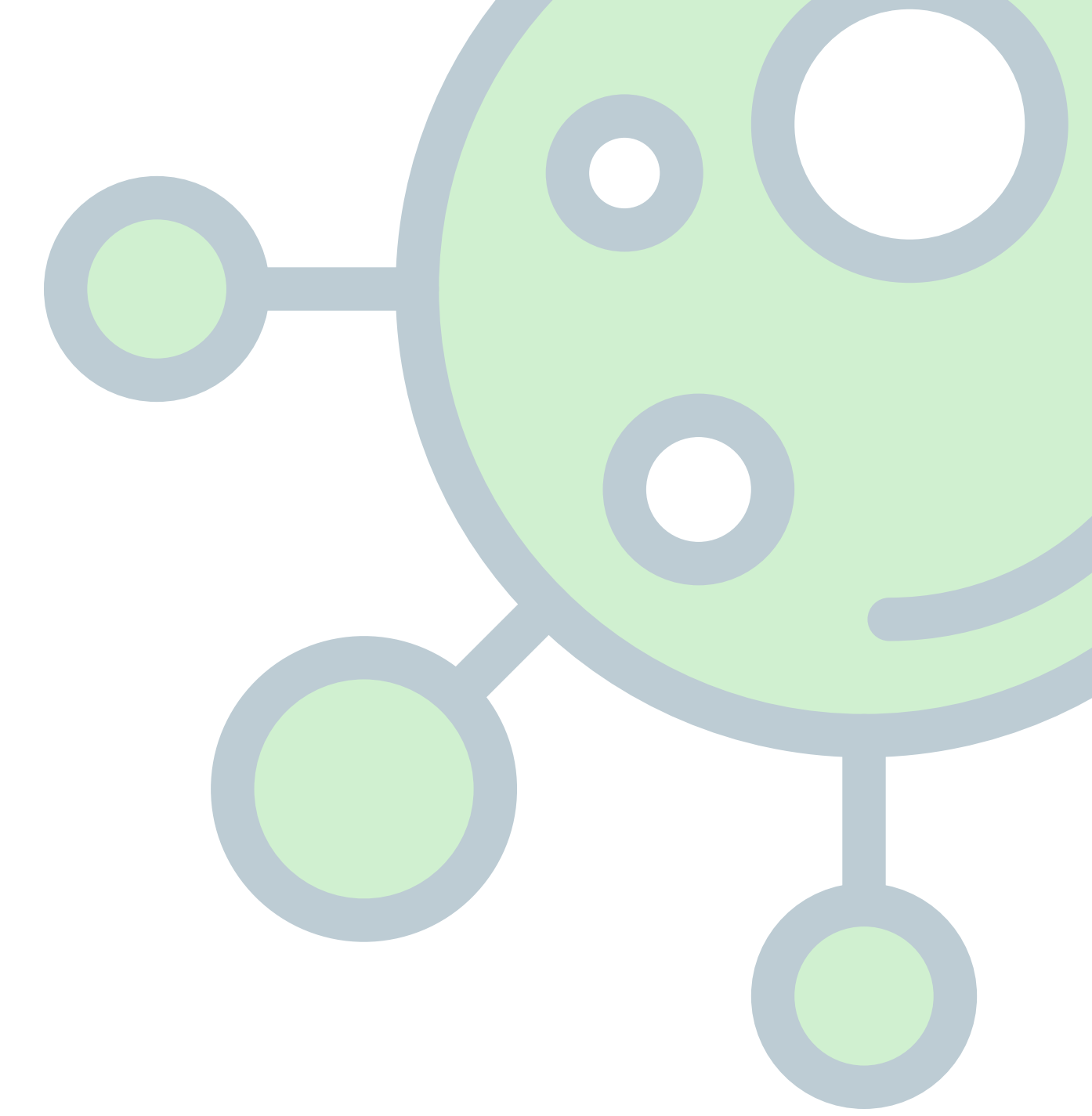
- Para seguir en contacto con otras.
- Para aprender.
- Para trabajar.

Sin embargo, hay muchas personas con discapacidad intelectual y sus familias:

- Que no tienen tecnología.
- Que no la entienden.

Es importante que la tecnología sea accesible para que no se queden atrás.





www.plenainclusion.org

Abril de 2020